

Manejo Integrado de la Mosca de la Fruta



sdayr.guanajuato.gob.mx
01 800 CAMPO GT (22676 48)



Secretaría de
Desarrollo
Agroalimentario
y Rural



Mosca de la fruta

En México solo cuatro especies de mosca de la fruta del complejo de las *Anastrepha* se consideran como de importancia económica:

Mosca mexicana de la fruta
Anastrepha ludens (Loew)



Mosca del mango
Anastrepha obliqua (Macquart.)



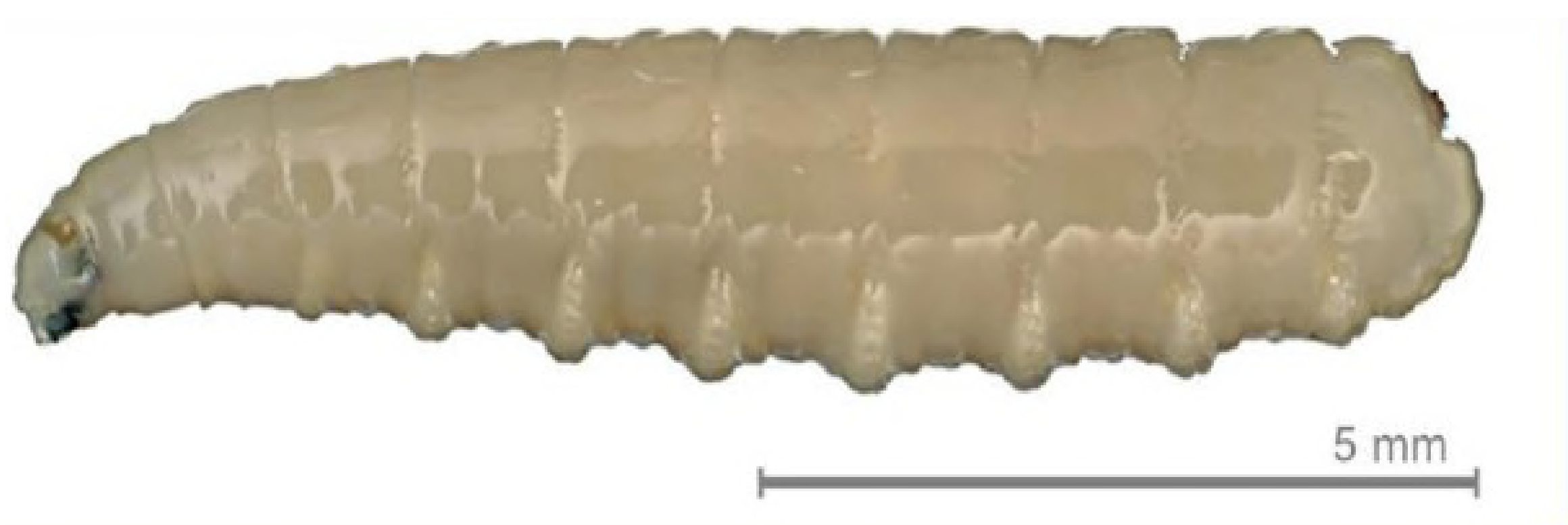
Mosca de la guayaba
Anastrepha striata (Schiner)



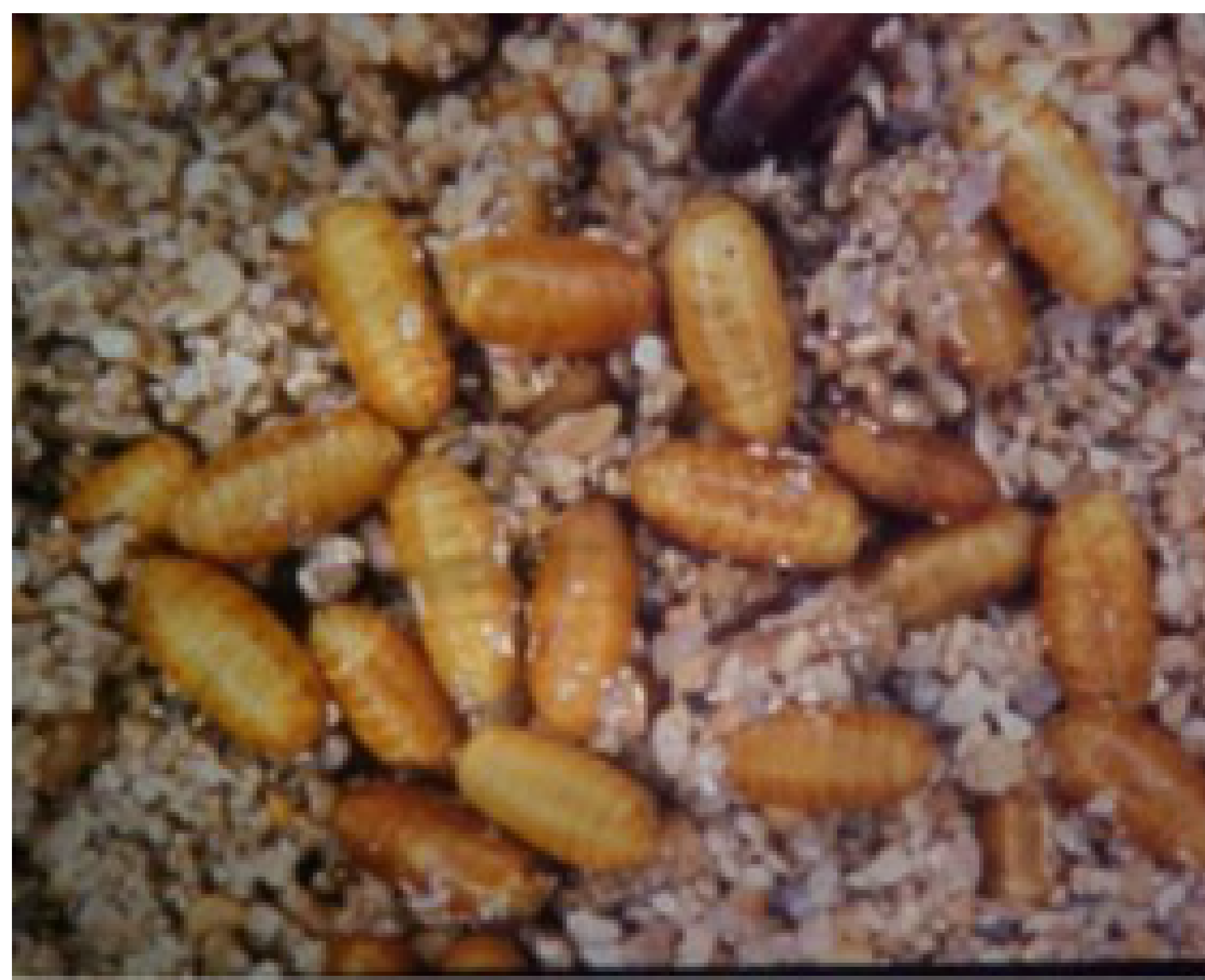
Mosca de los zapotes
Anastrepha serpentina (Wied.)



Larva de la mosca mexicana de fruta.



Pupas de mosca de la fruta

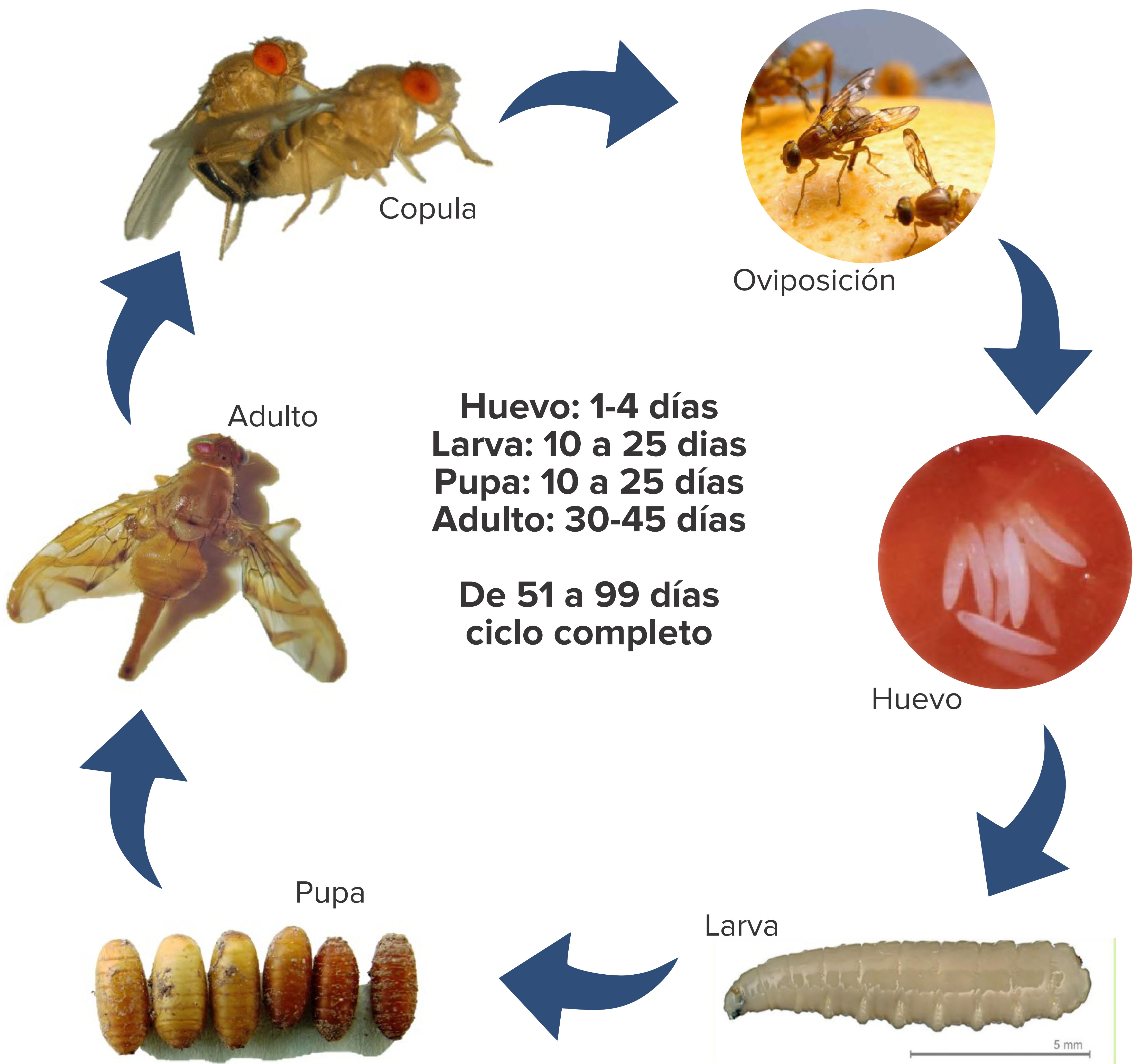


Ciclo biológico de mosca de la fruta

Anastrepha spp. puede presentar de 2 a 6 generaciones al año

Cada hembra oviposita de 500 a 800 huevos en toda su vida.

El adulto de la mosca mexicana de la fruta es de mayor tamaño que una mosca casera, de color café amarillento de 6 a 8 mm de longitud.



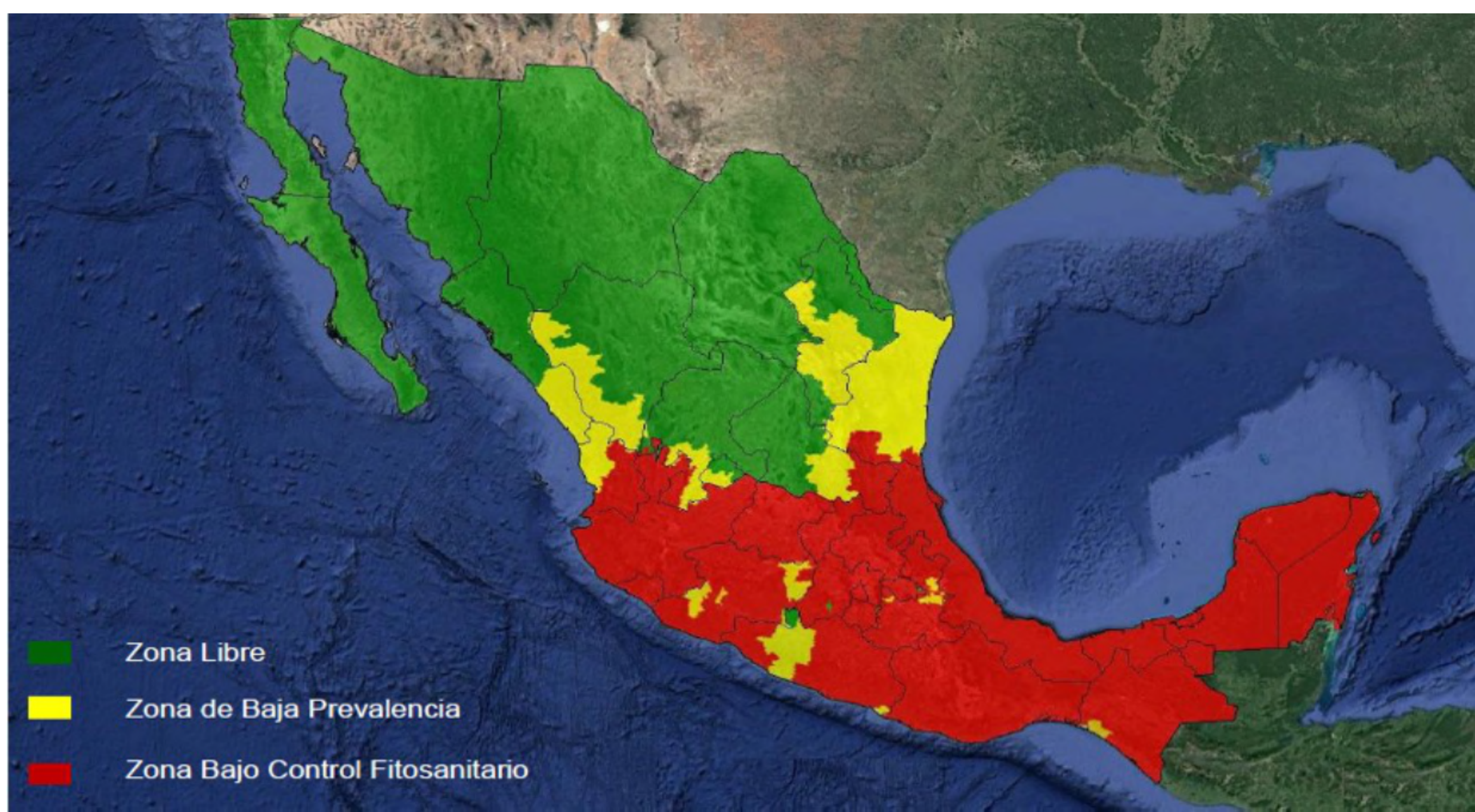
Daños

La hembra oviposita los huevos en la fruta en la cual emergen las larvas alimentándose de la pulpa de la fruta ocasionando un daño irreversible al fruto, por lo que pierde su valor comercial; además la herida que resulta después de que la hembra oviposita los huevecillos es la entrada a diversos patógenos que contribuyen al deterioro de la fruta.



Restricción en la comercialización

Actualmente México cuenta con zonas libres, zonas de baja prevalencia y zonas bajo control, por lo que para poder movilizar fruta de las zonas de baja prevalencia o bajo control fitosanitario es necesario la certificación del huerto comercial como Temporalmente Libre de Mosca de la Fruta.



Métodos de detección de mosca de la fruta

Trampeo

El trampeo se realiza mediante la utilización de una Trampa Multilure (MLT) con atrayente alimenticio (Torula) y agua. Se colocan 1 trampa por cada 5 hectáreas o menor de esta superficie



Muestreo de frutos

Tiene como objetivo la recolección de frutos con síntomas y/o daños de estar infestados en las huertas o zonas marginales para la detección de larvas.



Métodos de control

Control cultural

puede reducir hasta un 60% o más las poblaciones de la mosca de la fruta ya que el 81% de las poblaciones de *Anastrepha* lo constituyen huevo y larva.



Control mecánico

Los huertos o traspatios deben mantenerse libre de malezas y realizar periódicamente podas sanitarias y de ser posible realizar algún barbecho o rastreo.



Métodos de control

Control químico

En control químico de moscas de la fruta se emplean cebos selectivos, los cuales contiene una mezcla de insecticida y atrayente alimenticio (proteína hidrolizada). El objetivo de este control es suprimir las poblaciones de adultos de la mosca de la fruta.

Malation		
Producto	Porcentaje (%)	Dosis 350 ml/árbol
Malatión	1	1 litro
Proteína hidrolizada	4	4 litros
Agua	95	95 litros

GF-120		
Producto	Porcentaje (%)	Dosis 350 ml/árbol
GF-120	25	25 litros
Agua	75	75 litros

"En cumplimiento a las disposiciones de la Ley para la Protección de las Abejas y el Desarrollo Apícola para el estado de Guanajuato y su Reglamento, es obligatorio que cuando se vayan a realizar aplicaciones de plaguicidas en los terrenos de cultivo a campo abierto o agricultura protegida, los productores agrícolas den aviso en un término no menor de setenta y dos horas previas a la aplicación de dichos productos, al Comité de Fomento y Protección Pecuaria del estado de Guanajuato al teléfono (461) 61 5 70 46 o a la SDAyR al teléfono (800) 22 67 648 ext. 8221".



Las aspersiones se deben realizar con un rango de 7 a 10 días de una aplicación a otra, durante cuatro semanas consecutivas si se trata de una captura y ocho semanas consecutivas cuando se trate de un brote.

Métodos de control

Control Etológico con Estaciones Cebo (EC)

Preparación de la estación cebo con insecticida:

- Botella pet de 600 ml con cuatro orificios de 10 mm de diámetro equidistantes.

- Gancho para colgarse

- Estopa

- 120 ml de mezcla (60 ml de proteína hidrolizada, 42 ml de agua, 12 ml de propilen glicol y 6 ml de Malatión).



Preparación de la estación cebo con atrayente:

- Botella pet de 600 ml con cuatro orificios de 10 mm de diámetro equidistantes.

- Gancho de alambre para colgarse.

- 250-300 ml de proteína enzimática.



Huertos temporalmente libre de mosca de la fruta (HTLMF).

Con el propósito de coadyuvar en la comercialización de frutos de cuarentena parcial, sin tratamiento cuarentenario, los productores interesados en movilizar frutos hospedero de mosca de la fruta de predios ubicados en zonas de baja prevalencia y bajo control fitosanitario, podrán aplicar el concepto de HTLMF, lo cual está previsto en el punto 4.2 del NOM-023-FITO-1995.

Un HTLMF se define como aquel en el que no se han detectado adultos y/o larvas de moscas de la fruta desde 60 días previos al primer corte y durante la temporada de producción; con base en las medidas fitosanitarias monitoreo y/o control de moscas de la fruta.

